

Distribuția mandatelor la alegerile parlamentare din noiembrie 2008

The new electoral system used in parliamentary election in Romania in 2008 raised some questions about the allocation of mandates to candidates placed on 2nd, 3rd and even 4th place in their constituency. In my article I show what was the scale of this phenomenon and I argue that it is both a problem of categorizing the electoral system as well as a problem of apparently breaching one of Arrow's condition: the independence of irrelevant alternatives. Finally, I explore in more detail one of the "irrelevant alternatives", the size of the uninominal constituency.

Elections, electoral system, constituency, K. J. Arrow, social choice

Costel Popa

La alegerile parlamentare din noiembrie 2008 din România am putut observa un fenomen curios pentru mulți alegători: în unele cazuri, candidații care câștigau cele mai multe voturi în colegii „nu erau aleși” și nu primeau mandat, iar candidații care câștigau mai puține voturi „erau aleși” și primeau mandat. Sigur, această situație nu depășește cadrul prevederilor legale și ține de sistemul electoral adoptat ce urmărește alocarea proporțională a mandatelor pentru partidele politice, în condițiile unui scrutin în colegii uninominale. Și totuși, de ce mulți oameni au considerat această situație o anomalie, dacă totul s-a desfășurat „corect”? Cât de răspândit a fost acest fenomen și de ce doar unii candidați aflați pe locul 2 sau 3 au câștigat mandatul, iar alții nu?

Scurt preambul

Demersul Asociației Pro Democrația pentru adoptarea unui nou sistem electoral a avut ca justificare principală rezolvarea unei probleme centrale a sistemului politic din România: lipsa de responsabilitate a parlamentarilor față de electorat. Acest aspect se manifesta la nivelul percepției publice prin lipsa acută de încredere în parlament, iar la nivel procedural prin incapacitatea alegătorilor de a sancționa direct și individual parlamentarii¹.

Acest aspect este important deoarece modul în care Asociația Pro Democrația a dat startul campaniei pentru schimbarea sistemului electoral nu a fost centrat pe dezbaterile asupra alternativei *modelului consensualist*, generat de sistemele electorale proporționale, sau a celui *majoritar* pe care dorește să-l adopte România.

Opțiunea pentru modelul consensualist, pentru sistem proporțional fiind asumată de la început, eforturile și propunerile de sisteme electorale avansate de Pro Democrația s-au concentrat mai degrabă asupra găsirii unei formule de responsabilizare a aleșilor prin vot direct în condițiile păstrării reprezentării proporționale a partidelor în parlament. Doar la începutul anului 2008 s-a pus serios în dezbatere ideea adoptării unui sistem electoral majoritar, odată cu propunerea de referendum a președintelui Traian Băsescu.

Având ca numitor comun intenția de a introduce „votul uninominal”, în ciuda diferențelor de opinie privind modul de repartizare a mandatelor, soluția adoptată în final de partidele politice, numită „de compromis”, a fost o variantă modificată a sistemului propus de Asociația Pro Democrația, un sistem electoral *proporțional cu scrutin în colegii uninominale*, așa cum îl numesc inițiatorii lui. Sistemul nu este o noutate absolută, o variantă asemănătoare fiind folosită în Italia, pentru alegerea Senatului, în perioada 1994-2005².

Caracteristicile sistemului electoral: atribuirea mandatelor și modalitatea de votare

Deși avem de-a face cu un scrutin în colegii uninominale, în cadrul sistemului electoral adoptat în 2008 nu se folosește regula pluralității la nivelul colegiilor uninominale, iar distribuția mandatelor se face la nivel de circumscripție (județ), în funcție de numărul de voturi primite de fiecare candidat, în limita numărului de mandate ce revin fiecărui partid la nivelul acelei circumscripții electorale.

Astfel, candidații formează un fel de listă-clasament, iar cei cu cele mai multe voturi din partea unui partid la nivelul județului vor primi mandate până când se epuizează numărul de mandate ce revin partidului respectiv. Mai întâi, se determină câte mandate revin fiecărui partid în județul respectiv și, apoi, acestea se distribuie candidaților din colegiile uninominale.

Noutatea sistemului electoral presupune și anumite probleme de clasificare. În celebra sa carte, *Modele ale democrației*, Arend Lijphart³ împarte sistemele electorale în două mari categorii: majoritare și proporționale. Sistemele electorale proporționale sunt la rândul lor de mai multe tipuri:

- reprezentare proporțională pe listă de partid
- formula proporțională mixtă (combinație între proporțional pe listă și majoritar în circumscripții uninominale)
- votul unic transferabil⁴

Aparent, noul sistem electoral din România, nu se încadrează în nici una din aceste sub-categorii din cadrul sistemelor electorale proporționale. Nu este vorba de sistemul cu vot unic transferabil, nu este vorba nici de un sistem mixt (deși foarte multă lume l-a etichetat astfel) și cu atât mai puțin *pare* a fi un sistem pe listă de partid, având în vedere faptul că se votează direct candidații.

Totuși, datorită modului de distribuire a mandatelor la nivel de circumscripție, ceea

ce se votează este de fapt o listă, chiar dacă nu este prezentată ca atare pe buletinul de vot. Votul pentru un candidat este în primul rând un vot pentru partidul candidatului respectiv și mai precis este un vot pentru *toți candidații* partidului respectiv din acel județ. Votul direct pentru un candidat contează *doar* în măsura în care astfel vor fi ierarhizați candidații din județul respectiv.

De fapt, sistemul de atribuire a mandatelor, iar nu modalitatea de votare a candidaților, este similar unui sistem proporțional cu vot preferențial obligatoriu, în care candidații sunt ordonați în cadrul listei partidului respectiv în funcție de numărul de voturi obținute de fiecare, cel care a primit cele mai multe fiind clasat primul ș.a.m.d. La fel, în actualul sistem electoral din România, procedura de alocare a mandatelor presupune constituirea unei liste în care candidații unui partid dintr-o anumită circumscripție vor fi ordonați în funcție de numărul de voturi primite⁵.

Cum s-au acordat mandatele în 2008?

Datorită acestui sistem de atribuire a mandatelor, un număr semnificativ de candidați, clasați pe locul 1 în colegiile uninominale nu au primit mandate, chiar dacă au câștigat alegerile în acel colegiu. În schimb, aproximativ 25% la Camera Deputaților și peste 30% la Senat dintre candidații clasați pe locurile 2, 3 sau chiar 4 au primit mandate:

<i>Distribuirea mandatelor la Camera Deputaților</i>		
Locul pe care s-a clasat candidatul în colegiul uninominal	Mandate atribuite candidaților	%
1	238	75.32
2	41	12.97
3	31	9.81
4	6	1.90

<i>Distribuirea mandatelor la Senat</i>		
Loc	Mandate	%
1	95	69.34
2	29	21.17
3	12	8.76
4	1	0.73

Figura 1.

În ceea ce privește situația detaliată pe partide politice, se poate constata că partidele clasate pe primele două locuri au cele mai puține redistribuiri, în vreme ce partidul poziționat pe locul trei are cele mai multe mandate primite datorită distribuirii proporționale a mandatelor.

<i>Distribuirea mandatelor la Camera Deputaților pe partide</i>			
	Loc în colegiu	Mandate	%
PNL	1	32	50.79
	2	11	17.46
	3	18	28.57
	4	2	3.17
	Total PNL	63	
UDMR	1	17	77.27
	2	0	0.00
	3	1	4.55
	4	4	18.18
	Total UDMR	22	
PDL	1	96	82.05
	2	16	13.68
	3	5	4.27
	4	0	0.00
	Total PDL	117	
PSD_PC	1	93	81.58
	2	14	12.28
	3	7	6.14
	4	0	0.00
	Total PSD_PC	114	

<i>Distribuirea mandatelor la Senat pe partide</i>			
	Loc în colegiu	mandate	%
PNL	1	12	42.86
	2	8	28.57
	3	8	28.57
	4	0	0.00
	Total PNL	28	
UDMR	1	9	100.00
	2	0	0.00
	3	0	0.00
	4	0	0.00
	Total UDMR	9	

PDL	1	37	72.55
	2	13	25.49
	3	1	1.96
	4	0	0.00
	Total PDL	51	
PSD_PC	1	37	75.51
	2	8	16.33
	3	3	6.12
	4	1	2.04
	Total PSD_PC	49	

Figura 2.

Distribuția mandatelor la nivelul partidelor politice arată în mod clar că partidul clasat pe locul trei are cea mai mare proporție de mandate obținute dintre candidații care nu s-au clasat pe primul loc în colegiile respective. Aceștia nu ar fi obținut mandatul respectiv dacă s-ar fi folosit regula pluralității, așa cum ar părea firesc în cazul unui scrutin în colegii uninominale. Putem folosi cuvântul „firesc” pentru că ne referim inclusiv la percepția publică, la modul în care alegatorii dintr-un colegiu resimt *in mod natural* faptul că persoana care a întrunit cel mai mare număr de voturi trebuie să câștige. Intuiția ne spune că aici e o problemă, iar această problemă nu este doar la nivelul a ceea ce pare firesc pentru percepția publică.

Din perspectiva teoriei alegerii sociale, problema ar putea fi explicată prin modul în care definim domeniul în care se desfășoară alegerile.

Dacă privim din perspectiva modului în care votăm, al scrutinului, domeniul în care se desfășoară alegerile este dat de alternativele prezente în fața alegătorului: candidații în colegiile uninominale.

Dacă privim din perspectiva modului de alocare a mandatelor, domeniul în care se desfășoară alegerile este dat de partidele politice concurente (pentru care candidații candidează) la nivelul circumscripției electorale județene. Partidul înseamnă, în acest al doilea caz, lista candidaților din județul respectiv.

Definirea domeniului de desfășurare a alegerilor este importantă pentru a vedea în ce măsură se aplică sau nu anumite principii general acceptate, cum ar fi cele propuse de K.J. Arrow, în *Values and Collective Decision-Making*⁶. În acest caz, relevant este mai ales principiul independenței alternativelor irelevante, conform căruia:

“Dacă elementul ales din orice domeniu este determinat complet de cunoașterea preferințelor dintre elementul ales și orice alt element din acel domeniu, rezultă că alegerea depinde doar de ordonarea elementelor în acel domeniu. În particular, alegerea nu trebuie să depindă de preferința pentru alternative care de fapt nu sunt disponibile într-un anumit domeniu și – ceea ce este și mai important – nici de preferința pentru elemente din domeniu și elemente din afara domeniului” (Arrow, 1967, p. 120).

În cazul sistemului electoral pentru alegerea parlamentarilor însă, alegerea socială într-un anumit colegiu uninominal, alegerea candidatului care primește mandatul aferent aceluși colegiu va depinde și de alte elemente, aflate în afara domeniului colegiului uninominal respectiv⁷. Astfel, determinarea alegerii sociale dintr-un colegiu uninominal depinde de:

- cât de multe voturi câștigă partidul în județul respectiv – pentru că astfel partidul din care fac parte candidații respectivi va avea mai multe sau mai puține mandate;
- cât de multe / puține voturi primește fiecare candidat din partea aceluiași partid din alte colegii uninominale – pentru că astfel un candidat se poate afla mai sus sau mai jos în clasamentul la nivel județean al partidului său;
- cât de mare / mic este colegiul uninominal respectiv – pentru că mărimea determină șansa de a intra la redistribuire sau nu. Acest aspect este explicat pe larg în cele ce urmează.

Cum influențează dimensiunea colegiului uninominal obținerea mandatelor?

În primul rând, trebuie precizat că prin dimensiunea unui colegiu se înțelege numărul de alegatori din acel colegiu, spre deosebire de „magnitudine”, care se referă la numărul de mandate dintr-o circumscripție. În cazul alegerilor din 2008, dimensiunea lor a fost atât de lipsită de echilibru, încât în multe cazuri există colegii de două ori mai mari decât altele chiar și în cadrul aceleiași circumscripții electorale (de exemplu în București, Sectorul 1).

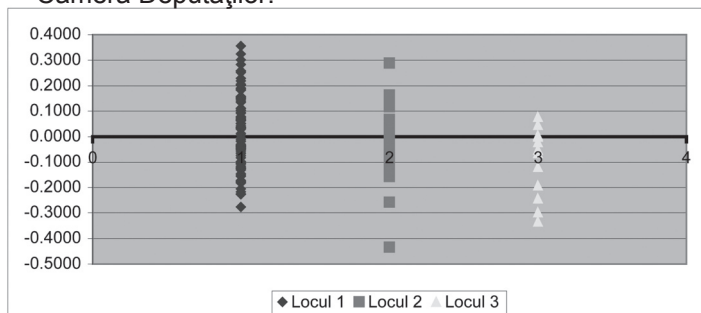
Având în vedere faptul că alocarea mandatelor la nivelul unui județ depinde de ordonarea candidaților în funcție de *numărul de voturi* obținute și ținând cont de faptul că dimensiunile colegiilor uninominale variază foarte mult între ele, rezultă că acei candidați clasati pe primul loc într-un colegiu mai mare vor avea în general mai multe voturi decât candidații aceluiași partid clasati pe primul loc în colegii mai mici.

Pe de altă parte, în cazul candidaților aflați pe poziția 3 sau 4 în colegiul uninominal, va fi cu atât mai dificil să primească mandatul (cuvântul partidului respectiv, conform alocării proporționale a mandatelor) cu cât dimensiunea colegiului este mai mare, deoarece colegiile mari vor fi luate de candidații aflați pe primele locuri, în partidele aflate pe primele locuri.

Pentru a verifica acest lucru, am realizat o corelație între dimensiunea colegiului uninominal și locul ocupat în colegiu de candidatul care a obținut mandatul. În primul rând, pentru fiecare județ s-a calculat media dimensiunii colegiilor raportată la numărul de alegători înscriși pe liste.

Apoi, am ordonat candidații câștigători astfel: deasupra liniei 0 sunt colegiile peste medie, sub linia 0 sunt colegiile sub media pe județ, împărțite pe grupe de candidați care au primit mandat în funcție de locul pe care s-au plasat (figura 1).

Camera Deputaților:



Senat:

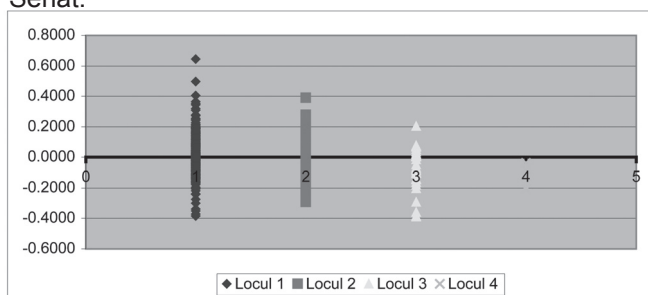


Figura 3

Ceea ce putem observa este că, datorită modului de distribuire a mandatelor la nivel județean, candidații clasaiți pe locul 3 și 4 trebuie să fie foarte aproape de medie sau, mai ales, într-un colegiu sub medie pentru a obține mandatul.

Un caz exemplar pentru această situație se poate constata la nivelul colegiului numărul 1 pentru Camera Deputaților, unul dintre cele mai mici colegii din București, unde a candidat Bogdan Olteanu, coordonatorul politic al campaniei electorale. Acesta a câștigat un mandat de deputat, deși s-a clasat pe locul 3, cu 3793 voturi.

colegiu	alegatori lp	prezenți la vot	PNL	UDMR	PDL	PSD+PC	mandat	poziție
1	38948	14679	3793	59	4828	4182	PNL	3
2	38702	14704	3653	69	4778	3931	PNL	3
3	44808	16961	4749	83	5431	4711	PNL	2
4	85643	28135	5195	102	10845	8093	PDL	1
5	56472	18705	3249	86	6577	6013	PSD_PC	2
6	86544	22988	2393	84	7070	8790	PSD_PC	1
7	65555	20441	2690	75	6930	6711	PSD_PC	2
8	59474	23181	3370	91	7936	5809	PDL	1
9	60818	21510	3781	74	8531	6069	PDL	1
10	56140	16649	2837	69	7004	4659	PDL	1
11	58634	17069	2394	69	8127	4379	PDL	1
12	62340	18446	2246	100	8362	5445	PDL	1
13	69731	17582	1700	52	8160	5429	PDL	1
14	65469	18622	2333	66	8019	5656	PDL	1
15	68177	15283	1188	30	8723	3616	PDL	1
16	46447	15809	2639	95	5730	5128	PSD_PC	2
17	52054	13653	2011	28	4607	4773	PSD_PC	1
18	70792	22625	3441	89	7066	9038	PSD_PC	1
19	104178	27215	2599	87	9774	11530	PSD_PC	1

20	89106	25186	1543	67	5301	12214	PSD_PC	1
21	53239	15775	2593	42	4853	5557	PSD_PC	1
22	40546	14460	3315	28	3323	3938	PNL	3
23	66338	21269	2144	45	4907	10415	PSD_PC	1
24	65148	22837	3819	98	8729	7023	PDL	1
25	76028	27188	4313	63	11385	7471	PDL	1
26	65086	17412	3642	38	6234	4919	PSD_PC	2
27	58931	16685	3069	58	6291	4706	PNL	3
28	68231	18090	2452	71	7546	5213	PDL	1
Total			83151	1918	197067	175418		

Figura 4. Circumscripția electorală București

Se poate observa din Figura 4 că, în cazul candidaților unui partid aflat pe locul III, cei mai avantajați sunt cei care candidează în colegiile mici: toți cei cinci candidați care au primit mandat din partea PNL fiind candidați în colegii mici, aflate sub media pe București în ceea ce privește dimensiunea acestor colegii (numărul de alegători înscrși pe listele electorale).

În același timp, candidații partidului aflat pe locul I, PD-L, sunt evident avantajați dacă intră în competiție în colegii mari și nu au aproape nici o șansă dacă aleg să candideze în colegii mici.

În București, însă, apar o serie de anomalii care conduc mai degrabă la întrebarea dacă, în unele cazuri, nu a fost vorba de un calcul precis al politicienilor atunci când au fost desemnate colegiile uninominale. Cazul sectorului 1 și cazul sectorului 5 sunt foarte interesante.

În sectorul 1, avem trei colegii uninominale foarte mici (între 38.702 și 44.808 alegători) în care au candidat și au primit mandat doi reprezentanți marcanți ai PNL, Bogdan Olteanu și Ludovic Orban. În același sector avem însă și un colegiu de două ori mai mare decât celelalte (85.643 alegători) în care a candidat unul dintre cei mai vechi membri PD-L, Costică Canacheu.

În același timp, trebuie subliniat faptul că în colegiul mare nu a candidat nici o personalitate a PNL (acolo unde PNL avea șanse foarte mici să ia mandat), iar în colegiile mici nici o personalitate a PD-L, unde candidații acestui partid aveau șanse foarte mici să prindă mandat, chiar dacă au ieșit pe primul loc (colegiile 1-4 din Figura 4).⁸

Un alt exemplu foarte interesant este Sectorul 5, unde în colegiul nr. 22, cel mai mic din acest sector și unul dintre cele mai mici din București (40.546 de alegători) a candidat de asemenea o persoană influentă în PNL, Alina Ștefania Gheorghiu. Ceilalți candidați PNL din Sectorul 5 și din București în general nu sunt personalități ale PNL. Situații similare se pot întâlni și în alte circumscripții electorale în care există diferențe majore între dimensiunea colegiilor electorale din acele județe și indică un anumit dezechilibru în ceea ce privește șansele fiecărui candidat de a fi ales.

Cu cine am votat, de fapt, în 2008?

Chiar dacă în aproximativ 75% din cazuri, mandatul a fost atribuit candidatului care s-a plasat pe primul loc în colegiul uninominal, totuși 25% dintre mandate au fost atribuite

unor candidați care nu au fost aleși în colegiul lor, nefiind pe prima poziție. În același timp, evident, aproximativ 25% dintre cei clasați pe primul loc în colegiile uninominale, care au fost *aleși* în acele colegii, nu au primit mandat.

Acest fenomen a apărut din cauza faptului că, deși în cadrul colegiilor uninominale am votat persoane, candidați în mod individual, alegerea socială din acele colegii nu a depins doar de numărul de voturi primite de un candidat, ci și de o serie de „alternative” care au devenit relevante:

- numărul de voturi primite de partid în acea circumscripție electorală / județ
- numărul de voturi primite de alți candidați din alte colegii uninominale
- dimensiunea colegiului uninominal

De fapt, în cadrul scrutinului din 2008, votul a contat în primul rând pentru partidul reprezentat de acel candidat și doar în mod secundar sau terțiar pentru candidatul respectiv.

Note

1 Asociația Pro Democrația (APD) a avut cea mai constantă campanie de promovare a votului uninominal începând cu anul 2001 (<http://www.apd.ro/proiect.php?id=8>, accesat la 20.02.2009). Conform materialelor APD (www.apd.ro/votuluninominal, accesat la 20.02.2009) scopul schimbării sistemului electoral era dat de necesitatea responsabilizării aleșilor, prin alegerea lor directă.

2 Adrian Sorescu, Cristian Pîrvulescu, 2006.

3 Arend Lijphart, 2006, 143.

4 Votul unic transferabil sau sistemul Hare a fost primul sistem proporțional utilizat, chiar dacă nu pentru alegeri politice. Una din condițiile esențiale este ca sistemul Hare să fie folosit în circumscripții cu un număr relativ mic (3 - 5) de locuri de atribuit, utilizând candidaturi individuale. Fiecare alegator trebuie să claseze candidații din circumscripția electorală în ordinea preferinței, ca în cazul scrutinelor uninominale alternative, putând include, în „clasament”, candidați reprezentând partide diferite. Toți candidații care au atins coeficientul sunt declarați aleși (se utilizează coeficientul Droop). Dacă un candidat a depășit coeficientul, voturile suplimentare se împart între ceilalți candidați conform preferințelor următoare. Dacă în urma numărării voturilor nici un candidat nu a obținut un număr de voturi egal cu coeficientul și au mai rămas locuri de acordat, se elimină candidatul de pe ultimul loc, repartizându-se voturile sale între ceilalți candidați, ținând seama de preferințele următoare de pe buletinele candidatului eliminat. Se pot pierde voturi (netrasferabile), deoarece alegătorii nu sunt obligați să indice mai mult de o preferință, pentru ca buletinele să rămână valabile. Dacă, în final, rămân numai doi candidați pentru un loc, îl primește acela care are mai multe voturi repartizate, chiar dacă nu atinge coeficientul. (A. Sorescu, C. Pîrvulescu, 2006, 4)

5 *Simulare sistem electoral 2008*, Asociația Pro Democrația, http://www.apd.ro/votuluninominal/files/Prezentare_sistem_electoral_2008.pdf, accesat la 20.02.2009.

6 În P.Laslett și W.G. Runcinam (eds), 1967.

7 Goodin și List (2006) demonstrează cum, dacă avem un domeniu unde pentru alegerea elementului preferat se dă un singur vot pentru fiecare alegător, atunci singura regulă care respectă condițiile lui May (1952) este regula pluralității. Altfel spus, dacă scrutinul are loc în colegii uninominale, atunci singura regulă care respectă principiile lui May este regula majoritară.

8 Datele cu privire la candidații din București și din țară pot fi aflate și de pe site-ul www.thinkopolis.eu, care are avantajul unei grafici interactive prietenoase și prezintă și date biografice despre candidați.

Bibliografie:

- Arrow, K.J. 1967. În P.Laslett și W.G. Runcinam (eds), *Values and Collective decision-making* în, *Philosophy, Politics and Society*, Blackwell
- Goodin, Robert E., List. 2006 Christian, *A Conditional Defense of Plurality Rule: Generalizing May's Theorem in a Restricted Informational Environment*
- Lijphart, Arend. 2006. *Modele ale democrației*, Iași: Polirom.
- May, Kenneth O. 1952. „A Set of Independent Necessary and Sufficient Conditions for Simple Majority Decision”, *Econometrica*, Vol. 20, No. 4: 680-684
- Sorescu, Adrian, Pîrvulescu, Cristian. 2006. 25+2 *Modele electorale. I. Sisteme electorale*, Asociația Pro Democrația, București
- Asociația Pro Democrația, *Simularea sistemului electoral 2008*, www.apd.ro
- Institutul Național de Statistică, *Rezultatul alegerilor parlamentare din România, noiembrie 2008*